

Oljni kondenzacijski kotel

Bosch 2500F

Bosch 2500F 25 in Bosch 2500F 32



BOSCH

Priročnik za uporabo

Kazalo vsebine

1	Razlaga simbolov in varnostnih opozoril	3
1.1	Razlaga simbolov	3
1.2	Varnostna navodila	3
<hr/>		
2	Informacije o napravi	3
2.1	Energijska učinkovitost	3
2.2	Predvidena uporaba	3
2.3	Certifikat ES o odobritvi tipa	3
2.4	Opis naprave	3
<hr/>		
3	Upravljanje naprave	4
3.1	Pregled upravljalnih elementov	4
3.2	Zaslonski prikaz	4
3.3	Vklop/izklop naprave	4
3.4	Ogrevanje	5
3.4.1	Vklop/izklop ogrevanja	5
3.4.2	Nastavitev maksimalne temperature vtoka	5
3.5	Nastavitve za pripravo tople vode	6
3.5.1	Vklop/izklop priprave TV	6
3.5.2	Nastavitev temperature tople vode	6
3.6	Nastavitve upravljalnika	6
3.7	Vklop/izklop poletnega režima	7
3.8	Nastavitev zaščite pred zmrzaljo	7
3.9	Sistemski tlak	7
<hr/>		
4	Motnje ali nedelovanje	8
4.1	Postopek ponastavitve	8
4.1.1	Ponastavitev zaporne napake	8
4.1.2	Ponastavitev zapore gorilnika	8
4.2	Informacije o napravi	8
<hr/>		
5	Skrb za okolje / odstranjevanje	9
<hr/>		
6	Nasveti za prihranek energije	9
<hr/>		
7	Hitri vodič za upravljanje	10

1 Razlaga simbolov in varnostnih opozoril

1.1 Razlaga simbolov

Varnostna opozorila



Varnostna opozorila v tem dokumentu se nahajajo v okvirju in so označena z opozorilnim trikotnikom na sivi podlagi.

Signalne besede izražajo težo nevarnosti v smislu posledic, če varnostnih opozoril ne upoštevate.

- **OPOZORILO** opozarja na potencialno nevarnost premoženjske škode ali poškodb opreme, brez tveganja telesnih poškodb.
- **PREVIDNO** opozarja na možnost telesnih poškodb.
- **POZOR** opozarja na možnost težkih telesnih poškodb.
- **NEVARNO** opozarja na smrtno nevarne telesne poškodbe.

Pomembne informacije



Opombe vsebujejo pomembne informacije v primerih, kjer ni nevarnosti telesnih poškodb ali materialne škode, označuje pa jih simbol, prikazan na levi. Zaznamovane so z vodoravnimi črtami nad in pod besedilom.

Dodatni simboli

Simbol	Pomen
1.	oštevilčeni korak v sledju dejanj
▶	korak v sledju dejanj
→	sklic na s tem povezane druge dele dokumenta ali druge dokumente
①	referenčna številka za identifikacijo ali sklicevanje na del ali postavko
.	vnos seznama
-	vnos seznama (drugi nivo)

Tab. 1

1.2 Varnostna navodila

Standardi in smernice

- ▶ Upoštevajte vsa pravila, predpise, standarde in smernice, ki veljajo za montažo in obratovanje naprave v vaši državi.

Vonj po olju ali oljnih hlapih iz naprave

- ▶ Preprečite uporabo odprtega ognja.
- ▶ Odprite okna in vrata.
- ▶ Odklopite električno napajanje.
- ▶ Zaprite dovod goriva naprave.
- ▶ Za pregled naprave kontaktirajte našega pooblaščenega inštalaterja ali naš center za prodajne storitve.

Upravljanje naprave

To napravo lahko uporabljajo otroci od 8. leta starosti in osebe z zmanjšano fizično, zaznavno ali mentalno kapaciteto ali osebe s pomanjkanjem izkušenj in znanja, če so bile te o varni uporabi naprave ustrezno poučene ter popolnoma razumejo naravo nevarnosti in težo njihovih posledic.

Otroci se z napravo ne smejo igrati.

Brez nadzora uporabniško čiščenje in vzdrževanje naprave otrokom ni dovoljeno.

Gorljivi in jedki materiali

Kemijsko agresivne snovi lahko povzročijo korozijo naprave in tako izničijo garancijo.

- V prostoru, kjer je naprava nameščena, ali v bližini naprave ne uporabljajte ali shranjujte gorljivih materialov (papir, razredčila, barve, goriva, čistila itd.).

Opremljanje in modifikacije

Samo ustrezno usposobljen serviser sme odstraniti pokrove naprave in jo servisirati, in sicer v skladu s trenutno veljavnimi predpisi v zvezi z montažo.

Vsakršna zloraba ali nedovoljene spremembe kotla, dimovoda ali z njim povezanih komponent ter ogrevalnega sistema pomenijo izničenje garancije.

- Prepovedane so vsakršne modifikacije kotla ali dimovodnega sistema.

Bosch ne prevzema odgovornosti za kakršnokoli škodo, nastalo zaradi takih dejanj. To ne zadeva vaših zakonskih pravic.

Splošno

- Če se vaš dom nahaja na apnenčastem območju, se posvetujte z vašim inštalaterjem.
- Kotel je treba namestiti v dobro prezračevan prostor. Odprtine je treba ohranjati v dobrem stanju.
- Funkcionalnosti prezračevalnih odprtini ali drugih komponent, pomembnih za obratovanje kotla, ni dovoljeno zmanjšati ali zamašiti odprtini.
- Za zagotavljanje varnega in učinkovitega obratovanja priporočamo, da napravo enkrat letno servisira pooblaščen serviser.

2 Informacije o napravi

2.1 Energijska učinkovitost

Informacije o energijski učinkovitosti so podane v priloženem Priročniku za namestitve, zagon in vzdrževanje.

2.2 Predvidena uporaba

Napravo je dovoljeno uporabljati le v zaprtih toplovodnih ogrevalnih sistemih, nameščenih v skladu s predpisi vaše države. Vsakršna druga uporaba je neprimerna. Za škodo, nastalo zaradi nepravilne namestitve ali uporabe, garancija ne velja. Prepovedana je tudi vsakršna raba naprave za proizvodnjo toplote v obrtniške ali industrijske namene. Priporočila v zvezi z dovoljenimi obratovalnimi stanji naprave so navedena v Navodilih za namestitve, zagon in servisiranje za inštalaterje.

2.3 Certifikat ES o odobritvi tipa

Ta proizvod je zasnovan in proizveden v skladu z direktivami EU in dodatnimi nacionalnimi zahtevami. Skladnost je bila potrjena s pridobitvijo znaka CE.

Izjava o skladnosti proizvoda je na voljo na zahtevo. V ta namen glejte kontaktne podatke na hrbtini strani tega priročnika.

Naprava izpolnjuje zahteve za oljne kondenzacijske kotle v smislu predpisov o gospodarni rabi energije.

2.4 Opis naprave

Naprava je kondenzacijski kotel z oljnim gorilnikom in modulacijsko regulacijo temperature vode, ki lahko obratuje v načinu za odprte dimovode ali uravnoteženem načinu.

Regulator nadzira vse električne komponente naprave.

Toplotna izmenjevalnika naprave ustvarjeno toploto gorilnika prenašata na ogrevalno vodo.

3 Upravljanje naprave

Ta priročnik velja za naprave, navedene na naslovnici priročnika. Nekaterne funkcije se bodo morda razlikovale, kar je odvisno od vgrajenega regulacijskega sistema.

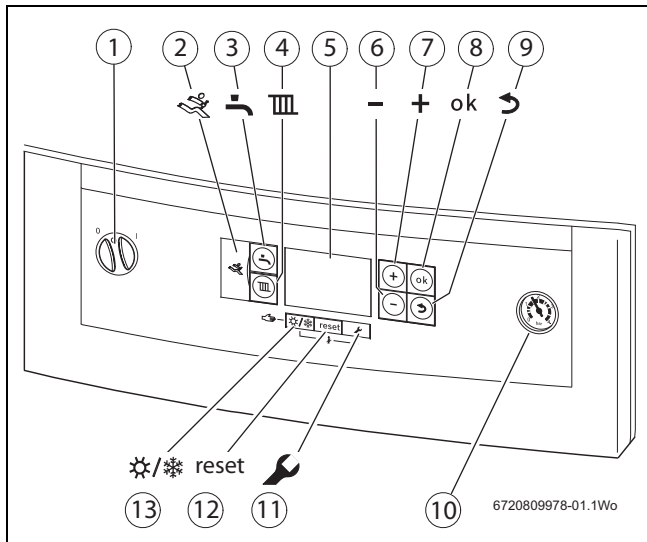
Uporabiti je možno naslednje opsijske regulacijske sisteme:

- Regulatorja FX in EMS 2.



Za več informacij glejte navodila za uporabo regulatorja ali programatorja.

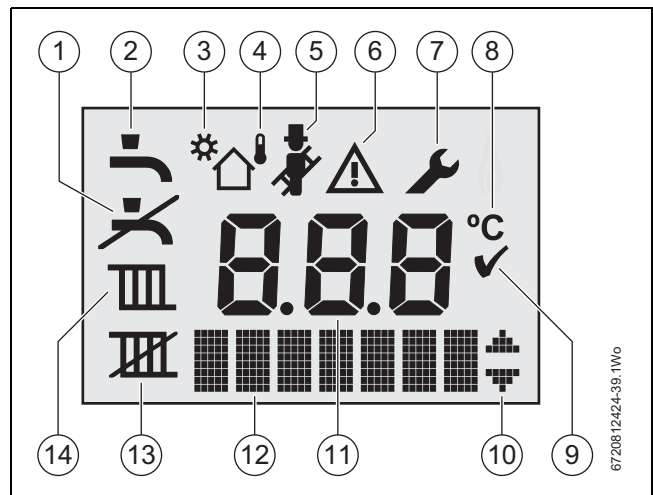
3.1 Pregled upravljalnih elementov



Sl.1

- [1] Glavno stikalo za vklop/izklop
- [2] Diagnostična vtičnica (samo za serviserje)
- [3] Gumb za pripravo tople vode (TV)
- [4] Gumb za ogrevanje prostorov
- [5] Zaslona
- [6] Gumb - za nižanje vrednosti
- [7] Gumb + za višanje vrednosti
- [8] Gumb OK za potrditev
- [9] Gumb za vračanje
- [10] Manometer
- [11] Gumb za servis
- [12] Gumb za ponastavitev
- [13] Gumb za preklon poletni/zimski režim

3.2 Zaslonski prikaz



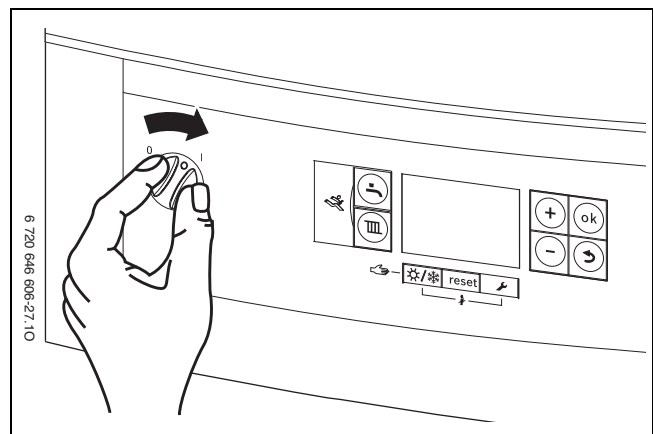
Sl.2 Simboli na zaslonu

- [1] Priprava tople vode (TV) izključena
- [2] Priprava tople vode (TV) vključena
- [3] Solarni način
- [4] Vremenska kompenzacija (nujno tipalo zunanje temp.)
- [5] Način Dimnikar
- [6] Alarm za motnje v delovanju
- [7] Servisni način
- [6 + 7] Vzdrževalni način
- [8] Enotne temperature °C
- [9] Potrditev
- [10] Pomikanje gor ali dol v podmenijih
- [11] Alfanumerični prikaz (npr. temperatura)
- [12] Besedilni prikaz
- [13] Ogrevanje izključeno
- [14] Ogrevanje vključeno

3.3 Vklon/izklop naprave

Prvi vklop

- ▶ Napravo vklopite s pomočjo glavnega stikala. Zaslona bo zasvetil in v začetku prikazal temperaturo naprave.



Sl.3 Glavno stikalo

Izklop naprave

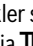


- ▶ Napravo izklopite s pomočjo glavnega stikala. Zaslona ne prikazuje ničesar.
- ▶ Če je treba napravo za določeno obdobje izločiti iz obratovanja: preverite antifriz (→ pog. 3.8).

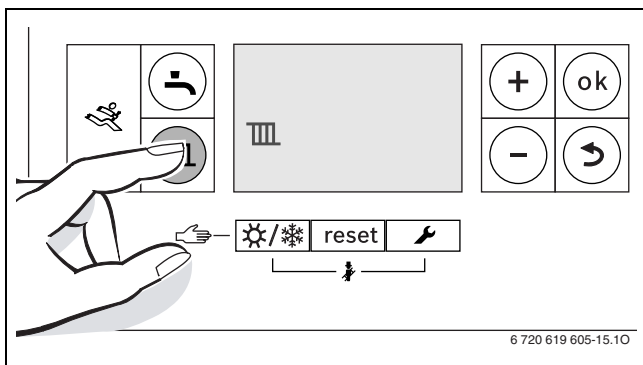


Regulator ima funkcijo vzdrževalnega obratovanja črpalke – kadar črpalka dalj časa ni aktivna, jo regulator periodično vklaplja, da se prepreči blokiranje ali sprijemanje delov črpalke. Če je regulator izključen, ta funkcija ni aktivna.

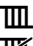

3.4 Ogrevanje

3.4.1 Vkllop/izklop ogrevanja

- ▶ Pritisnite gumb za ogrevanje , dokler se na zaslonu ne pojavi prične utripajo symbol za vklop ogrevanja , ali symbol za izklop ogrevanja .



Sl.4 Zaslona s prikazom ogrevanja

- ▶ Z gumboma + ali - izberite vklop ali izklop ogrevanja:
 -  = Ogrevanje vključeno
 -  = Ogrevanje izključeno

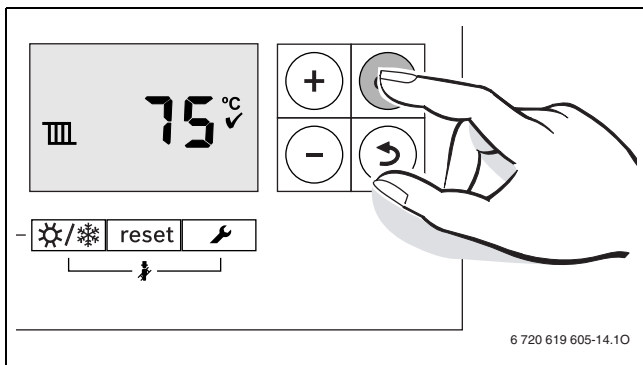


OPOZORILO: Nevarnost zamrznitve sistema
Če je ogrevanje izključeno, je pred zmrzaljo zaščitena samo ogrevalna naprava.
▶ V primeru nevarnosti zmrzali preverite antifriz (→ str. 7).



Če je način Ogrevanje izključen, naprava ne bo ogrevala.

- ▶ Pritisnite gumb **ok**, da shranite nastavitve. Za kratek čas se bo prikazal symbol za kljukico ✓.



Sl.5 Zaslonski prikaz za ogrevanje

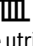

3.4.2 Nastavitev maksimalne temperature dviznega voda

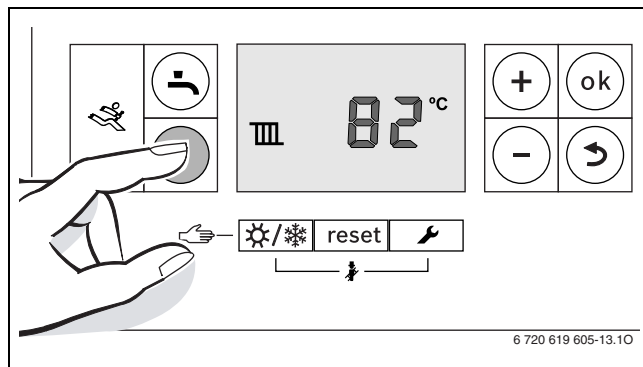
Maksimalno temperaturo vtoka je mogoče nastaviti v območju med 50 °C in 82 °C¹⁾. Trenutno izbrana temperatura vtoka je prikazana na zaslonu.



Pri talnem ogrevanju je treba paziti na nastavitve maksimalne temperature dviznega voda.

V načinu Ogrevanje:

- ▶ Pritisnite gumb .
Zaslona prikazuje utripajočo maks. temp. dviznega voda in symbol za ogrevanje .



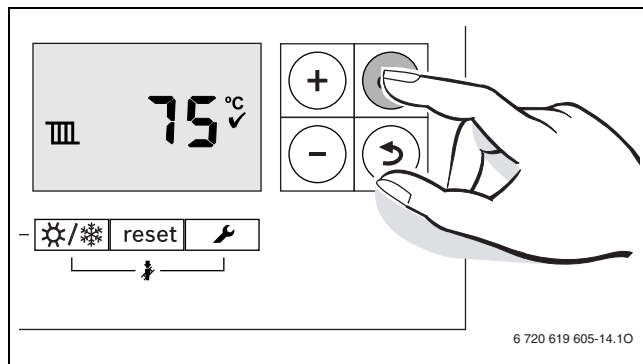
Sl.6 Maksimalna temperatura dviznega voda

- ▶ S pritiskanjem gumba + ali - nastavite želeno temperaturo dviznega voda.

Temperatura dviznega voda (pribl.)	Primer
50 °C	talno ogrevanje
75 °C	z radiatorji
82 °C	s konvektorji

Tab. 2 Maksimalne temperature dviznega voda

- ▶ Pritisnite gumb **ok**, da shranite nastavitve. Za kratek čas se bo prikazal symbol za kljukico ✓, kar potrjuje, da so se nastavitve shranile.


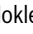
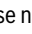


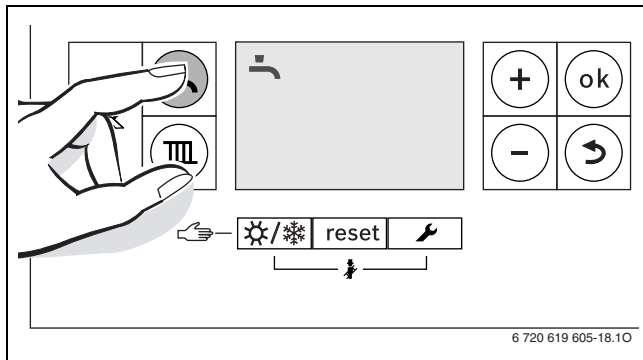
Sl.7 Nastavitev maksimalne temperature dviznega voda

1) Serviser lahko to maksimalno vrednost zmanjša.




3.5 Nastavitve za pripravo tople vode

3.5.1 Vkllop/izkllop priprave TV

- ▶ Pritiskajte gumb , dokler se na zaslonu ne pojavi simbol  ali utripajoči simbol .



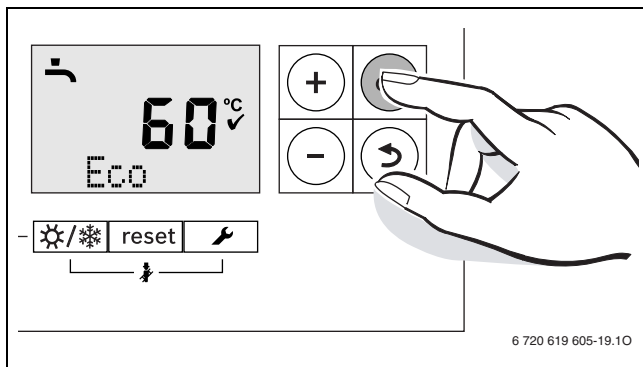
Sl.8 Prikaz za pripravo tople vode

- ▶ S pritiskanjem gumba + ali - nastavite želene način priprave tople vode:
 -  = Priprava tople vode vključena
 -  + **Eco** = Varčni način priprave tople vode
 -  = Priprava tople vode izključena



Če je način Ogrevanje izključen, naprava ne bo ogrevala.

- ▶ Pritisnite gumb **ok**, da shranite nastavitve. Za kratek čas se bo prikazal simbol za kljukico ✓, kar potrjuje, da so se nastavitve shranile.



Sl.9 Nastavitev varčnega načina

Priprava TV ali Varčni način?


• Priprava TV

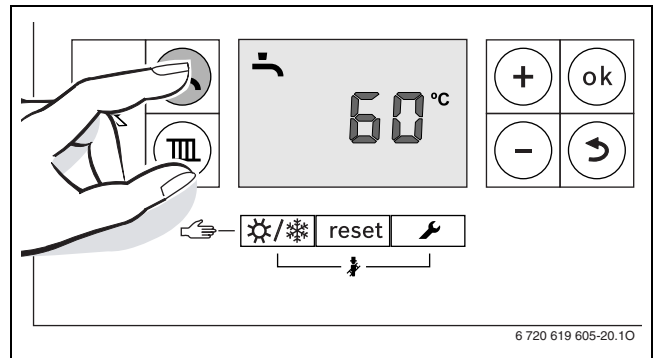
Če temperatura v bojlerju pade za več kot 5 K (°C) pod nastavljen temperaturo, se aktivira dogrevanje bojlerja na nastavljen temperaturo. Regulator nato preklopi nazaj v način za ogrevanje.

• Varčni način

Če temperatura v bojlerju pade za več kot 10 K (°C) pod nastavljen temperaturo, se aktivira dogrevanje bojlerja na nastavljen temperaturo. Regulator nato preklopi nazaj v način za ogrevanje.

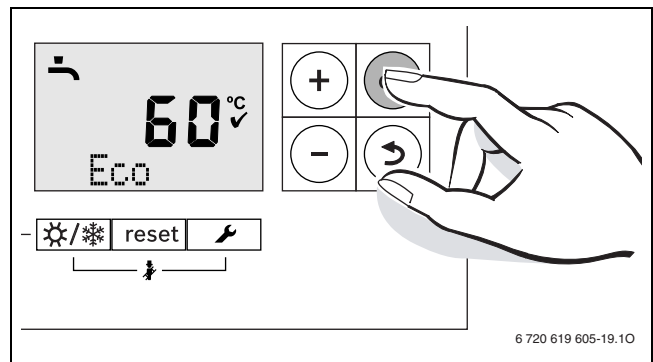
3.5.2 Nastavitev temperature tople vode

- ▶ Priprava TV ali Varčni način (→ str. 6).
- ▶ Pritisnite gumb . Nastavljena temperatura TV utripa.



Sl.10

- ▶ S pritiskanjem gumba + ali - izberite želene temperaturo tople vode, in sicer med 40 in 60 °C.
- ▶ Pritisnite gumb **ok**, da shranite nastavitve. Za kratek čas se bo prikazal simbol za kljukico ✓, kar potrjuje, da so se nastavitve shranile.



Sl.11



Priporočamo, da temperaturo nastavite na najmanj 55 °C, da bi tako preprečili kontaminacijo z bakterijami, npr. legionelo.

3.6 Nastavitve upravljalnika

Nekatere od funkcij, opisane v tem poglavju, se spremenijo, če se upravljalnik poveže z drugo regulacijsko enoto (npr. C100):

- Komunikacija z upravljalnikom in osnovnim regulatorjem
- Nastavitveni parametri




Navodila za upravljalnik

V navodilih boste izvedeli, kako:

- ▶ nastaviti obratovalni način in ogrevalno krivuljo s pomočjo povratnega signala tipala zunanje temperature.
- ▶ nastaviti temperaturo v prostoru.
- ▶ ogrevati ekonomično in prihraniti energijo.

3.7 Vklop/izklop poletnega režima



V poletnem režimu je ogrevanje izključeno, vključeno pa je napajanje naprave in regulacijskega sistema ter priprava tople vode.

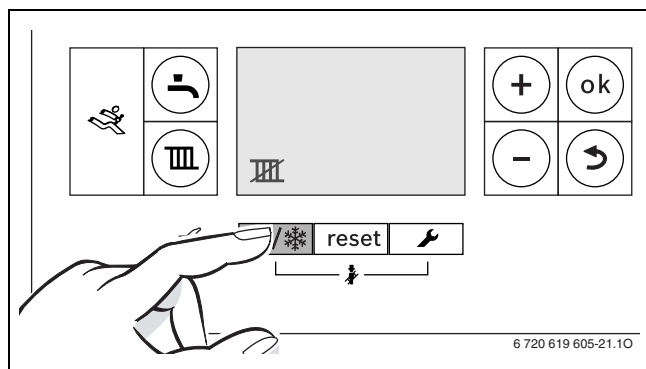


OPOZORILO: Nevarnost zmrzali. V poletnem režimu so aktivne le naprave za zaščito pred zmrzaljo.

- ▶ Zaščita pred zmrzaljo (→ str. 7).

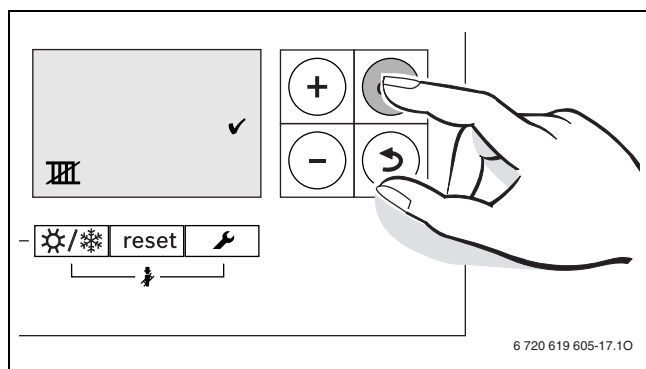
Stikalo za preklop režima:

- ▶ Pritiskajte gumb , dokler se na zaslonu ne pojavi utripajoči simbol .




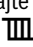
Sl. 12

- ▶ Pritisnite gumb **ok**, da shranite nastavitve. Za kratek čas se bo prikazal simbol za kljukico ✓ kar potrjuje, da so se nastavitve shranile.



Sl. 13

Nastavitev poletnega režima


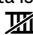

- ▶ Pritiskajte gumb , dokler se na zaslonu ne pojavi utripajoči simbol .
- ▶ Pritisnite gumb **ok**, da shranite nastavitve. Za kratek čas se bo prikazal simbol za kljukico ✓ kar potrjuje, da so se nastavitve shranile.

Za več informacij glejte navodila za uporabo regulacijskega sistema.

3.8 Nastavitev zaščite pred zmrzaljo



Zahteva po zaščiti pred zmrzaljo:

- ▶ Črpalka/naprava lahko obratuje ob določenih časih med zahtevo po zaščiti pred zmrzaljo.
- ▶ Če sta načina za ogrevanje ali pripravo tople vode nastavljeni na IZKLOP  in je zahteva po zaščiti pred zmrzaljo aktivna, bosta istočasno za ustrezni način prikazana simbola IZKLOP  in VKLOP .

Zaščita pred zmrzaljo ogrevalnega sistema:

- ▶ Nastavite maksimalno temperaturo dvižnega voda na 50 °C (→ pog. 3.4.2).

-ali- izključite napravo in izpraznite ogrevalni sistem

- ▶ Za več informacij glejte navodila za uporabo regulacijskega sistema.

Zaščita pred zmrzaljo bojlerja:

Četudi je priprava tople vode izključena, je bojler zaščiten pred zmrzaljo.

- ▶ Način priprave TV  izključite (→ pog. 3.5.1).

3.9 Sistemski tlak

Metoda polnjenja sistema se lahko razlikuje, kar je odvisno od inštalacije. Vaš serviser naj vam pokaže, kje se nahaja polnilni priključek, kako ponovno vzpostavite ustrezni sistemski tlak in svetuje glede normalnega tlaka v sistemu.



OPOZORILO: Poškodbe naprave/sistema.

- ▶ Polnite le pri hladnem sistemu; sistema nikoli ne polnite, ko je ta vroč.

Maksimalnega tlaka, ki znaša 3 bare pri maks. temp. ogrevalne vode, ni dovoljeno preseči (aktivira se varnostni tlačni ventil za zaščito sistema).

4 Motnje ali nedelovanje

Vse varnostne in procesnokrmilne komponente se nadzirajo elektronsko.

Blokirne in zaporne napake se beležijo.

Kode omogočajo preprosto diagnostiko serviserja ob pomoči Priročnika za servisiranje FX in EMS 2.

Če med obratovanjem pride do napake, se na zaslonu izpiše koda napake.

Če koda napake utripa:

- ▶ Napravo ponastavite, → pog. 4.1, Postopek ponastavitve. Naprava se ponastavi, na zaslonu pa se prikaže temperatura vtoka.

-ali-

- ▶ Napravo izklopite in nato ponovno vključite.

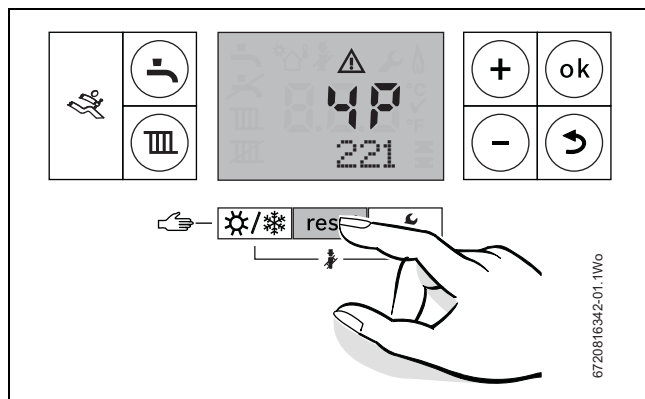
Če napake ni moč odstraniti:

- ▶ Posvetujte se s serviserjem in sporočite kodo napake ter tip naprave.

4.1 Postopek ponastavitve

4.1.1 Ponastavitev zaporne napake

- ▶ Pritiskajte gumb za ponastavitev na ohišju krmilne plošče naprave, dokler se v besedilni vrstici ne izpiše "Ponastavitev".



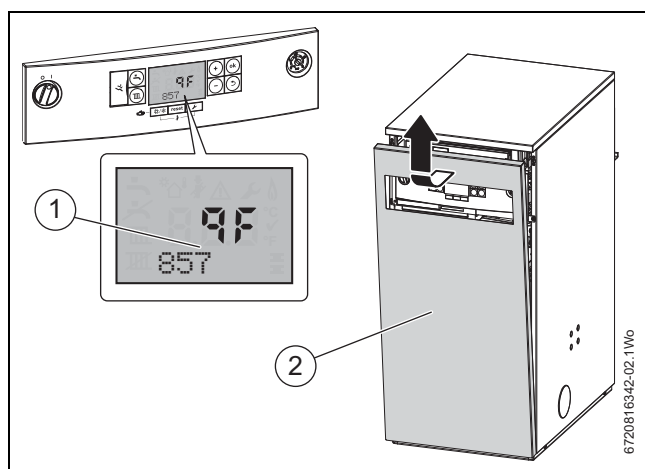
Sl.14 Ponastavitev zaporne napake

4.1.2 Ponastavitev zapore gorilnika

Med zaporo gorilnika bo na zaslonu krmilne plošče utripala koda "9F 857" [1].

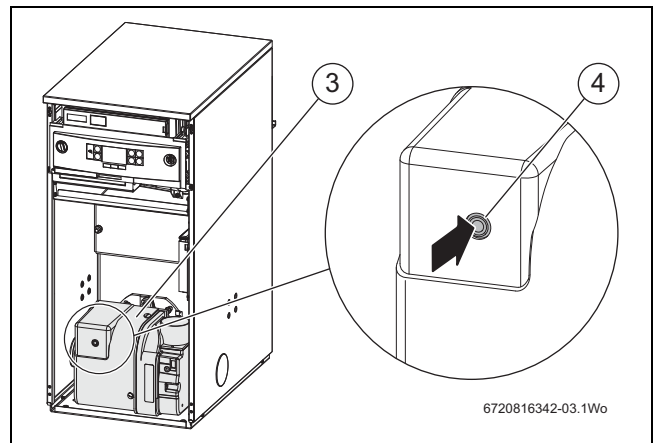
Za dostop do gumba za ponastavitev naprave storite naslednje

- ▶ Sprednjo ploščo [2] pri vrhu povlecite naprej in jo dvignite z nosilcev na spodnjem delu stranskih plošč.



Sl.15

- ▶ Poiščite gorilnik [3] na dnu naprave.
- ▶ Ponastavite s pritiskom na gumb za ponastavitev na regulatorju gorilnika [4].



Sl.16

4.2 Informacije o napravi

V primeru klica centra za pomoč strankam je priporočljivo, da sporočite podrobnosti in točne specifikacije naprave. Te specifikacije lahko najdete na napisni ploščici ali tipski nalepki na notranji strani pokrova.

Bosch (na primer 2500F 20)

Serijska številka:

Datum proizvodnje (FD...):

Datum prvega zagona:

Inštalater:

5 Skrb za okolje / odstranjevanje

Varovanje okolja je temeljna korporativna strategija skupine Bosch. Kakovost naših proizvodov, njihova gospodarnost in varnost za okolje so nam vsi enako pomembni, ob tem pa strogo upoštevamo okoljevarstveno zakonodajo in zadevne predpise. Da bi zaščitili naravo, ob tem pa upoštevali ekonomske vidike, uporabljamo le najboljše materiale in tehnološke postopke.

Embalaža

Da bi zagotovili optimalno recikliranje, sodelujemo v programih recikliranja v državah, v katerih se naši proizvodi prodajajo. Vsi naši embalažni materiali so okolju prijazni in jih je mogoče reciklirati.



Odslužene naprave

- ▶ Vse oljne kotle je mogoče 100 % reciklirati. Različne sklope je mogoče preprosto demontirati, sintetični materiali pa so ustrezno označeni. Demontirane sklope je mogoče sortirati po sestavi in jih predati v reciklažo.

6 Nasveti za prihranek energije

Ekonomično ogrevanje

Kotel zagotavlja visoko raven udobja, hkrati pa čim nižjo porabo plina in čim manjši vpliv.

Kotel zagotavlja visoko raven udobja, hkrati pa čim nižjo porabo olja in čim manjši vpliv.

Naprava je regulirana tako, da proizvaja ustrezno količino toplote s pravo hitrostjo in le, če s strani sistema obstaja jasna zahteva po toploti.

Sistemi centralnega ogrevanja s sobnim termostatom / termostatskimi radiatorскими ventili

Pri sodobnih ogrevalnih sistemih z nastavitvijo 20°C, so optimalne nastavitve za kondenzacijski kotel približno med prvim in drugim segmentom na regulatorju centralnega ogrevanja. Sistem mora biti pravilno balansiran, radiatorje je morda treba zamenjati. To kotlu omogoči optimalno stopnjo kondenzacije za ogrevalni sistem.

Temperaturo je mogoče nastavljati v vsakem prostoru posebej (razen v referenčnem prostoru s sobnim termostatom) s pomočjo termostatskih radiatorских ventilov.

Sobni termostati

Znižanje temperaturne nastavitve na sobnem termostatu za 1°C lahko zniža porabo goriva za do 10 %.

Novi regulacijski sistemi

Po potrebi vaš regulacijski sistem ogrevanja nadgradite z najsodobnejšo razpoložljivo opremo.

Strešna izolacija

Približno 30 % toplotnih izgub se zgodi skozi streho zgradbe. Staro izolacijo zato zamenjajte z novo, po možnosti debeline okoli 200 mm ali več.

Okenski okvirji

Enojno zastekljena okna, še posebej tista z jeklenim okvirjem, lahko povzročijo velike toplotne izgube. Zaradi tega je vredno razmisliti o vgradnji PVC ali lesenih oken z dvojno zasteklitvijo.

Radiatorji

Če se radiator nahaja pod oknom, bo na njegovo učinkovitost vplival položaj zaves, če so te spuščene in nagubane pred ali na radiatorju. Prav tako se izogibajte montaži polic nad in pred radiatorji.

Termostatske ventile

je priporočljivo ročno nastaviti na 2–3 mesece, s čimer preprečite sprijemanje delov ventila.

Prepričajte se, da so radiatorski ventili pravilno nastavljeni in da niso poškodovani.

Prepih

Prepih okoli vrat, oken, raznih odprtih in ključavnic zmanjšate s pomočjo ustreznih oblog za preprečevanje prepaha.



POZOR: Odprtine za prezračevanje

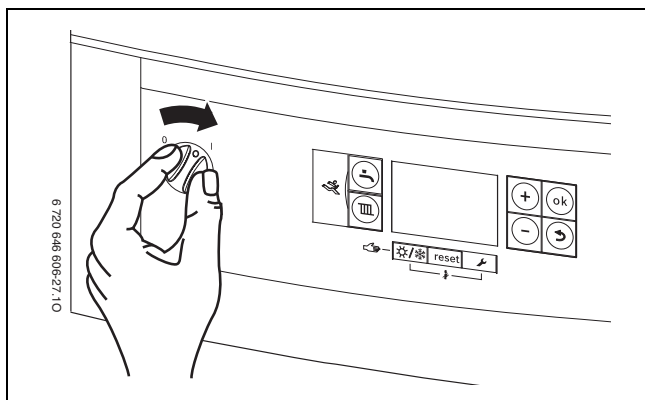
- ▶ Odprtih za prezračevanje, ki so nujne za varno obratovanje kotla za centralno ogrevanje, ni dovoljeno zastreti ali zatesniti.

Zavese

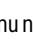


Podložene zaves ali težke dolge zaves zagotavljajo odlično izolacijo. Prav zaradi tega pa morate paziti, da te ne visijo prek radiatorjev.

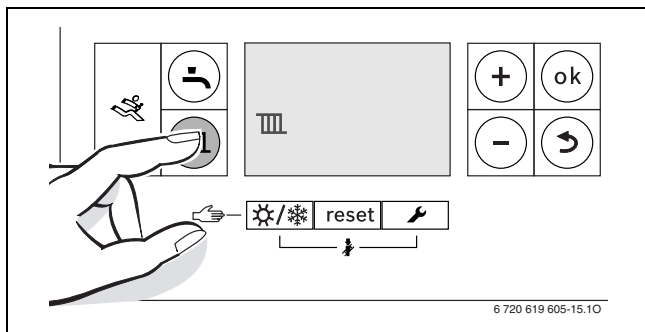
7 Hitri vodič za upravljanje



Vklop/izklop naprave



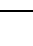


Vklop/izklop ogrevanja

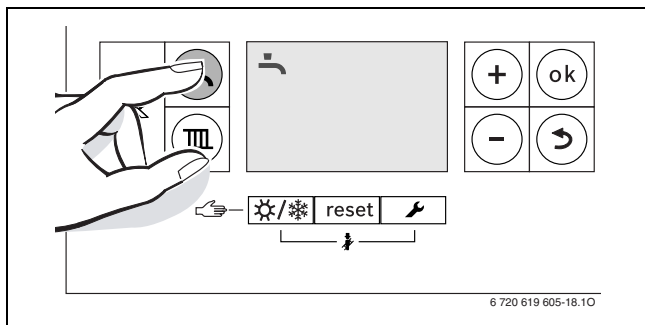
- ▶ Pritiskajte gumb , dokler se na zaslonu ne pojavi utripajoči simbol  ali utripajoči simbol .

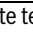

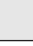


- ▶ Z gumboma + ali - nastavite vklop ali izklop ogrevanja:
 -  = Ogrevanje vključeno
 -  = Ogrevanje izključeno
- ▶ Pritisnite gumb **ok**, da shranite nastavitve.

Vklop/izklop priprave TV

- ▶ Pritiskajte gumb , dokler se na zaslonu ne pojavi utripajoči simbol  ali utripajoči simbol .




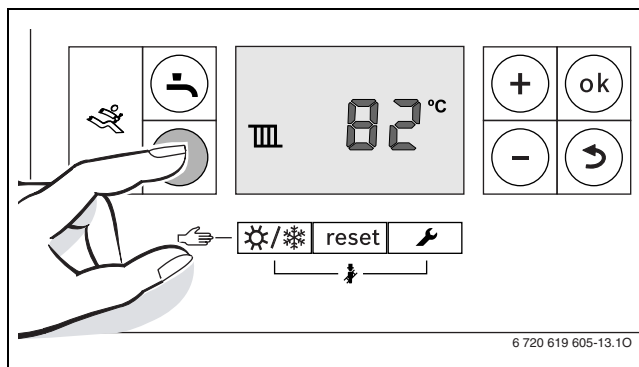
- ▶ Z gumboma + ali - nastavite način Priprava TV:
 -  = Priprava tople vode vključena
 -  + **Eco** = Varčni način priprave TV vključen
 -  = Priprava tople vode izključena
- ▶ Pritisnite gumb **ok**, da shranite nastavitve.
Za kratek čas se bo prikazal simbol za kljukico ✓ kar potrjuje, da so se nastavitve shranile.

Nastavitev opsijskega regulacijskega sistema

Glej navodila za uporabo regulacijskega sistema.


Nastavitev maksimalne temperature dvžnega voda

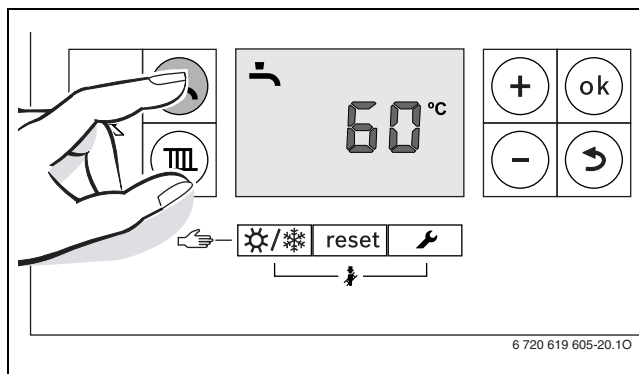
- ▶ Pritisnite gumb .



- ▶ S pritiskanjem gumba + ali - nastavite temperaturo dvžnega voda.



Nastavitev temperature tople vode

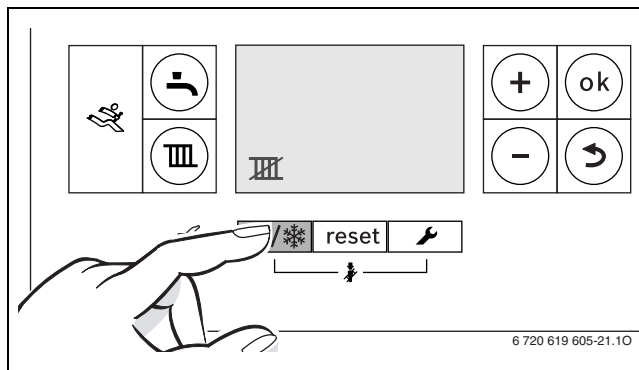
- ▶ Pritisnite gumb .



- ▶ S pritiskanjem gumba + ali - nastavite temperaturo tople vode:
- ▶ Pritisnite **ok**, da shranite nastavitve.

Vklop/izklop poletnega režima

- ▶ Pritiskajte gumb , dokler se na zaslonu ne pojavi utripajoči simbol .



- ▶ Pritisnite gumb **ok**, da shranite nastavitve.

Zaščita pred zmrzaljo

- ▶ Maksimalno temperaturo dvžnega voda nastavite na 50 °C.

Beleške



Robert Bosch d.o.o.
Oddelek Toplotne Tehnike
Kidričeva 81
4220 Škofja Loka
SLOVENIJA

Tel.: 01 583 01 51
Fax: 01 583 01 30

www.bosch-climate.si